

Podstawowe obszary działalności Banku Spółdzielczego w Brodnicy

Podstawowe wielkości ekonomiczne Banku Spółdzielczego w Brodnicy			
Wyszczególnienie	2003	2004	Zmiana
Suma bilansowa	304 924	399 420	30,99%
Kapitały własne	23 674	27 493	16,13%
Kredyty	203 601	224 909	10,47%
Depozyty	263 738	334 984	27,01%
Papiery wartościowe	47 683	36 758	-22,91%
Lokaty międzybankowe	36 014	102 236	183,88%
Przychody z działalności bankowej	32 791	37 551	14,52%
Zysk brutto	6 031	5 488	-9,00%
Zysk netto	4 047	4 528	11,89%

Dane w tys. zł

Suma bilansowa na koniec 2004 roku zbliżyła się do kwoty 400 mln złotych, co stanowi ponad 30% wzrost w stosunku do roku ubiegłego. Przeważającą część struktury aktywów Banku stanowią należności od sektora niefinansowego, papiery wartościowe oraz lokaty międzybankowe.

Przyrost należności od sektora niefinansowego i budżetowego uplasował się na przeciętnym poziomie 10,47%. W strukturze kredytów nadal największy udział stanowią kredyty zaciągnięte przez rolników. W roku 2004 ich udział spadł nieznacznie do 49% (77% z nich to kredyty z dopłatami Agencji Restrukturyzacji i Modernizacji Rolnictwa). Dużą część wszystkich kredytów stanowią także kredyty na działalność gospodarczą (39%) i kredyty konsumpcyjne osób prywatnych (9%).

W 2004 roku nastąpiła duża zmiana w strukturze lokowanych nadwyżek finansowych. Nadwyżki te podobnie jak poprzednio zainwestowano w papiery wartościowe i lokaty na rynku międzybankowym jednak ich wzajemna proporcja uległa odwróceniu (73% nadwyżki finansowej ulokowano na rynku międzybankowym).

Wzrost wartości majątku trwałego oraz wartości niematerialnych i prawnych wiąże się głównie ze zwiększonymi wydatkami na modernizację sprzętu komputerowego w całym Banku oraz wdrożeniem nowego bankowego systemu komputerowego.

W finansowaniu aktywów Banku nadal największą rolę (udział powyżej 80%) odgrywają zobowiązania wobec sektora niefinansowego, czyli głównie depozyty osób prywatnych, wśród których przeważają depozyty terminowe. Zobowiązania terminowe w wysokości 230.421 tys. złotych stanowią 58% pasywów. Łączny przyrost depozytów w stosunku do roku ubiegłego wyniósł 27,01% co bezpośrednio przekłada się na możliwość zwiększenia skali działalności Banku.

Kolejnym bardzo ważnym składnikiem pasywów Banku są oczywiście fundusze własne, które w stosunku do roku 2003 zwiększyły się o 16,13%, do poziomu 27.493 tys. złotych. Fundusze własne Banku znacznie przekraczają granicę 5 mln euro. Fundusz zasobowy tworzony z zysku netto Banku stanowi około 90% ogólnej wartości kapitału własnego.

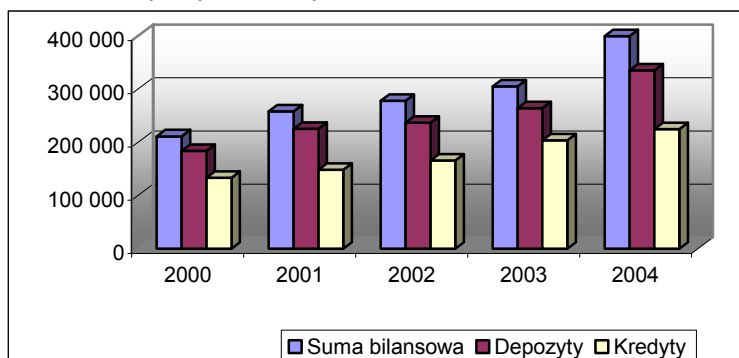
W 2004 roku udało się osiągnąć zysk brutto w wysokości 5.488 tys. złotych (netto 4.528 tys. zł.). Zmiana wyniku finansowego w porównaniu z końcem roku ubiegłego wiąże się głównie z niekorzystnym wpływem spadających kursów walut. W rzeczywistości jednak wzrost wyniku odsetkowego o 10% i wzrost wyniku z prowizji o 9,8% świadczy o zdolności trwałego generowania zysku. Przyrost dochodów odsetkowych i dochodów z prowizji pozwolił częściowo skompensować spadek wyniku z pozycji wymiany.

O dobrych wynikach działalności Banku Spółdzielczego w Brodnicy na tle innych banków świadczy jego umacniająca się pozycja w rankingach banków spółdzielczych prowadzonych np. przez tygodnik "Gazeta Bankowa". W najnowszym rankingu 50-ciu największych banków spółdzielczych w Polsce, BS Brodnica zajmuje drugie miejsce i został wyprzedzony jedynie przez niezrzeszony Krakowski Bank Spółdzielczy.

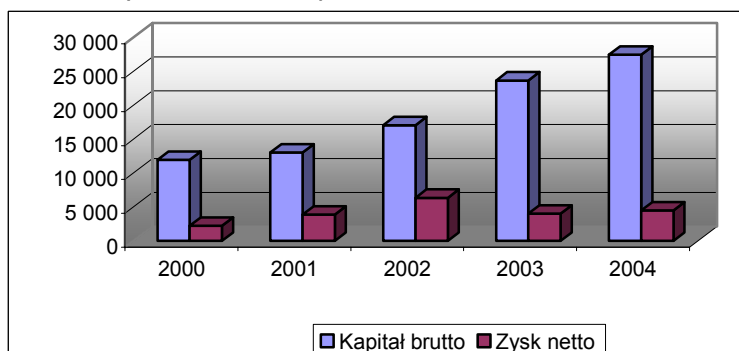
Dynamika rozwoju Banku spółdzielczego w Brodnicy (2000-2004)

Pozycja	2000	2001	2002	2003	2004
Suma bilansowa	211 172	257 838	277 376	304 924	399 420
Depozyty	183 607	225 135	236 773	263 738	334 984
Kredyty	133 064	148 179	165 537	203 601	224 909
Kapitał brutto	11 955	13 077	17 061	23 674	27 493
Zatrudnienie	220	231	234	247	273
Suma bil. na pracownika	960	1 116	1 185	1 235	1 463
Zysk netto	2 247	3 909	6 376	4 047	4 528

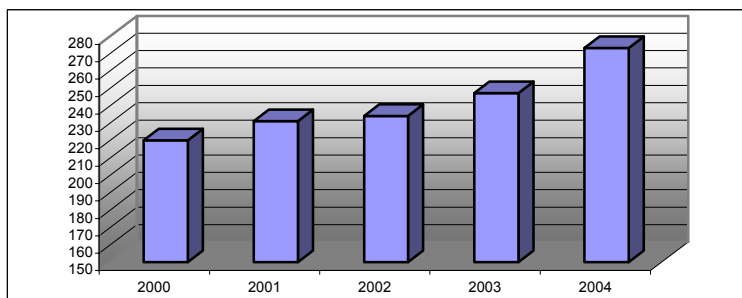
Zmiany w wartości sumy bilansowej, kredytów i depozytów na przestrzeni lat 2000-2004



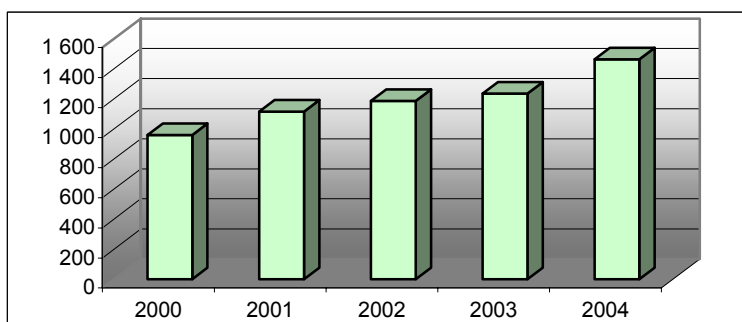
Zmiany w wartości kapitału brutto i zysku netto na przestrzeni lat 2000-2004



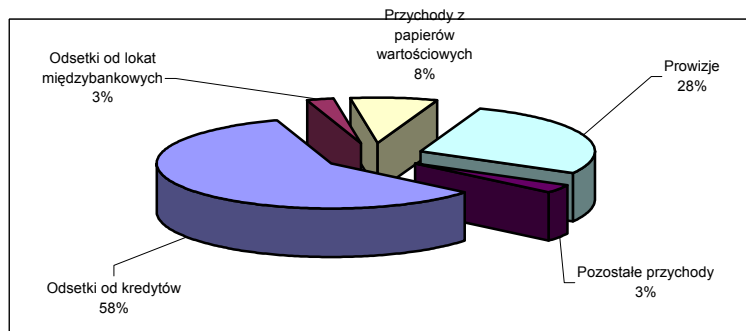
Zmiany w wielkości zatrudnienia na przestrzeni lat 2000-2004



Suma bilansowa na pracownika (w tys. zł)
na przestrzeni lat 2000-2004



Struktura przychodów z działalności bankowej w 2004 r.

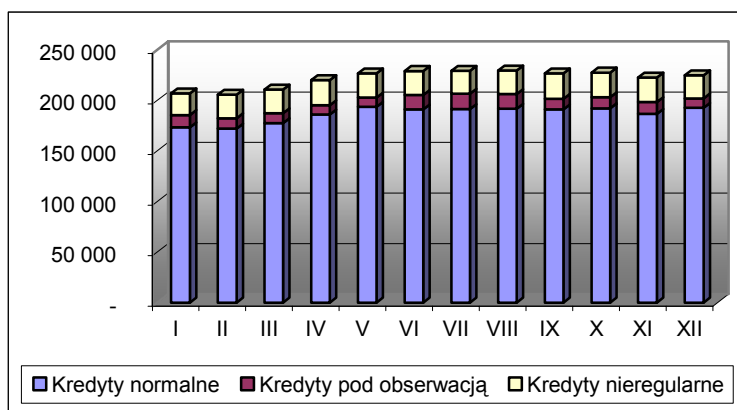


Działalność kredytowa Banku Spółdzielczego w Brodnicy w 2004 r.

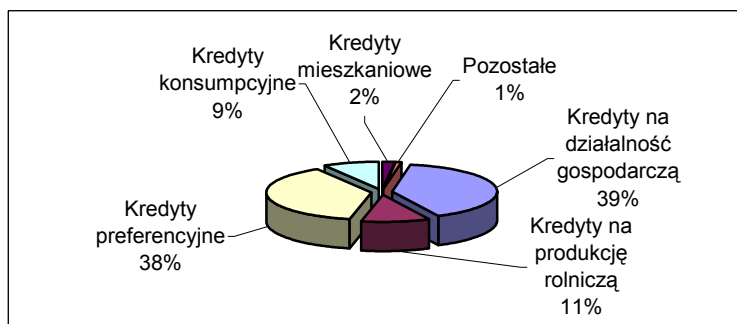
Suma kredytów w 2004 roku wzrosła o 10,47% w stosunku do roku poprzedniego, kształtując się na poziomie 224 906 tys. zł. Prawie połowę tej sumy (49%) stanowią nadal kredyty rolnicze, z czego 77% to kredyty preferencyjne.

Udało się jeszcze bardziej ograniczyć udział należności zagrożonych w portfelu. Wynosi on 10,14% na koniec 2004 roku. Dla porównania udział ten w roku poprzednim wynosił 10,48%.

Suma kredytów ogółem (2004 r)



Struktura kredytów na dzień 31.12.2004

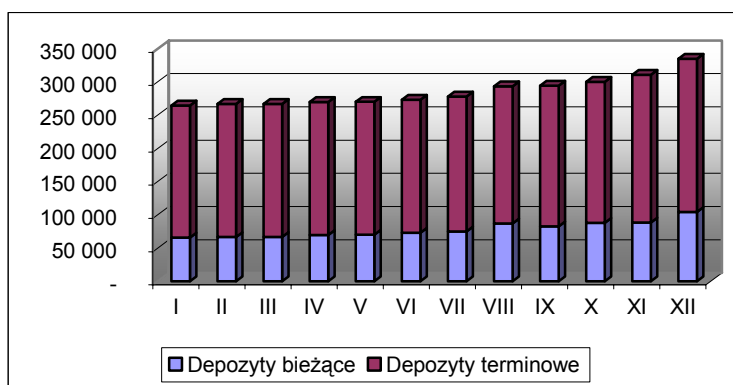


Działalność depozytowa Banku Spółdzielczego w Brodnicy w 2004r.

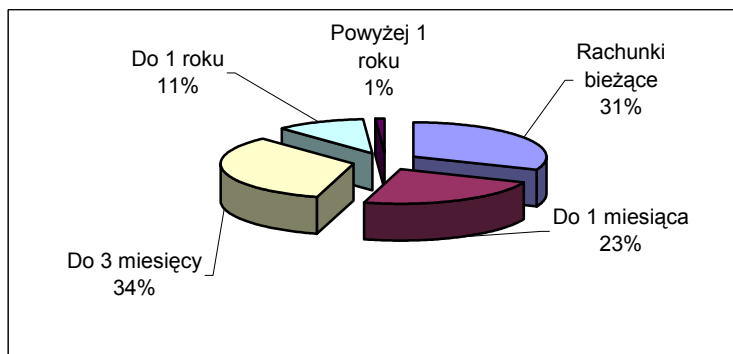
Suma depozytów w 2004 roku wzrosła o 27,01 % w stosunku do roku poprzedniego kształtując się na poziomie 334 984 tys. zł. Przyrost odnotowany w 2004 roku był dwukrotnie większy niż w roku poprzedzającym.

Znaczny wzrost sumy depozytów jest wynikiem rosnącego zaufania klientów oraz świadczy o konkurencyjności oferty Banku. Dodatkowo nowe środki zostały przyciągnięte przez możliwość złożenia lokaty w walutach obcych. Udział depozytów walutowych w depozytach ogółem na koniec roku wyniósł niecałe 3%.

Depozyty ogółem (2004 r)



Struktura depozytów na 31.12.2004



Bilans na dzień 31.12.2004 – Bank Spółdzielczy w Brodnicy

Aktywa	
Kasa, środki w banku centralnym	11 151
Należności od sektora finansowego	114 631
Należności od sektora niefinansowego	218 425
Należności od sektora budżetowego	2 790
Dłużne papiery wartościowe	36 758
Akcje i udziały	1 865
Wartości niematerialne i prawne	303
Rzeczowe aktywa trwałe	11 733
Rozliczenia międzyokresowe	204
Inne aktywa	1 560
Razem aktywa	399 420

Dane w tys. zł

Pasywa	
Zob. wobec sektora finansowego	21 217
Zob. wobec sektora niefinansowego	321 060
Zob. wobec sektora budżetowego	16 271
Fundusze specjalne i inne zobowiązania	4 576
Koszty i przychody rozliczane w czasie	203
Przychody zastrzeżone	3 965
Rezerwy na zobowiązania pozabilansowe	107
Kapitał (fundusz) podstawowy	535
Kapitał (fundusz) zasobowy	24 584
Kapitał (fundusz) z aktualizacji wyceny	521
Pozostałe kapitały (fundusze) rezerwowe	1 853
Zysk (strata) netto	4 528
Razem pasywa	399 420

Dane w tys. zł

Rachunek zysków i strat na dzień 31.12.2004	
Przychody z tytułu odsetek	26 065
Koszty odsetek	10 446
Wynik z tytułu odsetek	15 619
Przychody z tytułu prowizji	10 373
Koszty z tytułu prowizji	464
Wynik z tytułu prowizji	9 909
Wynik na operacjach finansowych	-9
Wynik z pozycji wymiany	-2 821
Wynik na działalności bankowej	22 698
Pozostałe przychody operacyjne	464
Pozostałe koszty operacyjne	310
Koszty działania banku	15 671
Amortyzacja	2 366
Odpisy na rezerwę i aktualizacja wartości	17 249
Rozwiązanie rezerw	17 922
Różnica wartości rezerw i aktualizacji	-673
Wynik na działalności operacyjnej	5 488
Wynik finansowy brutto	5 488
Podatek dochodowy	960
Wynik finansowy netto	4 528

Dane w tys. zł